



Versione aggiornata di questo manuale
IP1639IT•2023-05-12

Ditec



Ditec OBBI

Manuale Tecnico

Automazione per cancelli a battente

(istruzioni originali)

Sommario

Avvertenze generali per la sicurezza	5
Dichiarazione di incorporazione delle quasi macchine	6
1. Dati tecnici	7
1.1 Indicazioni di utilizzo	8
1.2 Direttiva macchine	8
2. Installazione tipo	9
3. Riferimenti motoriduttore	10
4. Installazione	11
4.1 Controlli preliminari	11
4.2 Installazione motoriduttore	11
5. Collegamenti elettrici	15
6. Piano di manutenzione ordinaria	17
Istruzioni d'uso	19
Istruzioni di sblocco manuale	21

Legenda



Questo simbolo indica istruzioni o note relative alla sicurezza a cui prestare particolare attenzione.



Questo simbolo indica informazioni utili al corretto funzionamento del prodotto.

Avvertenze generali per la sicurezza



ATTENZIONE! Importanti istruzioni per la sicurezza.

Seguire attentamente queste istruzioni. La mancata osservanza delle informazioni contenute nel presente manuale può dare luogo a gravi infortuni alle persone o danni all'apparecchio.

Conservare le presenti istruzioni per futuri riferimenti.

Il presente manuale e quelli per eventuali accessori, si possono scaricare dal sito www.ditecautomations.com

Il presente manuale di installazione e rivolto esclusivamente a personale qualificato • L'installazione, i collegamenti elettrici e le regolazioni devono essere effettuati da personale qualificato nell'osservanza della Buona Tecnica e in ottemperanza alle norme vigenti • Leggere attentamente le istruzioni prima di iniziare l'installazione del prodotto. Una errata installazione può essere fonte di pericolo • Prima di iniziare l'installazione verificare l'integrità del prodotto.



I materiali dell'imballaggio (plastica, polistirolo, ecc.) non vanno dispersi nell'ambiente e non devono essere lasciati alla portata dei bambini in quanto potenziali fonti di pericolo • Non installare il prodotto in ambiente e atmosfera esplosivi: presenza di gas o fumi infiammabili costituiscono un grave pericolo per la sicurezza • Assicurarsi che l'intervallo di temperatura di operazione indicato nei dati tecnici sia compatibile con il luogo di utilizzo • Prima di installare la motorizzazione, verificare che la struttura esistente, nonché gli elementi di supporto e di guida, abbiano i necessari requisiti di robustezza e stabilità, controllare la stabilità e la scorrevolezza della parte guidata e assicurarsi che non sussista alcun rischio di deragliamenti o caduta. Apportare tutte le modifiche strutturali relative alla realizzazione dei franchi di sicurezza ed alla protezione o segregazione di tutte le zone di schiacciamento, cesoiamento, convogliamento e di pericolo in genere. Il costruttore della motorizzazione non è responsabile dell'inosservanza della Buona Tecnica nella costruzione degli infissi da motorizzare, nonché delle deformazioni che dovessero intervenire nell'utilizzo • I dispositivi di sicurezza (fotocellule, coste sensibili, stop di emergenza, ecc.) devono essere installati tenendo in considerazione le normative e le direttive in vigore, i criteri della Buona Tecnica, l'ambiente di installazione, la logica di funzionamento del sistema e le forze sviluppate dalla porta o cancello motorizzati • I dispositivi di sicurezza devono proteggere eventuali zone di schiacciamento, cesoiamento, convogliamento e di pericolo in genere, della porta o cancello motorizzati. Applicare le segnalazioni previste dalle norme vigenti per individuare le zone pericolose • Ogni installazione deve avere visibile l'indicazione dei dati identificativi della porta o cancello motorizzati • Prima di collegare l'alimentazione elettrica accertarsi che i dati di targa siano rispondenti a quelli della rete di distribuzione elettrica. Prevedere sulla rete di alimentazione un interruttore/sezionatore onnipolare con distanza d'apertura dei contatti uguale o superiore a 3 mm. Verificare che a monte dell'impianto elettrico vi sia un interruttore differenziale e una protezione di sovracorrente adeguati nell'osservanza della Buona Tecnica e in ottemperanza alle norme vigenti • Quando richiesto, collegare la porta o cancelli motorizzati ad un efficace impianto di messa a terra eseguito come indicato dalle vigenti norme di sicurezza • Prima di consegnare l'impianto all'utilizzatore finale, assicurarsi che l'automazione sia adeguatamente regolata per soddisfare le requisiti funzionali e di sicurezza, e che tutti i dispositivi di comando, di sicurezza e di sblocco manuale funzionino correttamente.



Durante gli interventi di manutenzione e riparazione, togliere l'alimentazione prima di aprire il coperchio per accedere alle parti elettriche • La rimozione del carter di protezione dell'automazione deve essere eseguita esclusivamente da personale qualificato.



La manipolazione delle parti elettroniche deve essere effettuata munendosi di bracciali conduttivi antistatici collegati a terra. Il costruttore della motorizzazione declina ogni responsabilità qualora vengano installati componenti incompatibili ai fini della sicurezza e del buon funzionamento • Per l'eventuale riparazione o sostituzione dei prodotti dovranno essere utilizzati esclusivamente ricambi originali • L'installatore deve fornire tutte le informazioni relative al funzionamento automatico, manuale e di emergenza della porta o cancello motorizzati, e consegnare all'utilizzatore dell'impianto le istruzioni d'uso e sicurezza.

Dichiarazione di incorporazione delle quasi macchine

(Direttiva 2006/42/CE, Allegato II-B)

Noi:

ASSA ABLOY Entrance Systems AB
Lodjursgatan 10
SE-261 44 Landskrona
Sweden

Dichiariamo sotto la nostra esclusiva responsabilità che il tipo di apparecchiatura con nome:

Ditec OBBI Automazione per cancelli a battente

È conforme alle seguenti direttive e loro modifiche:

2006/42/EC Direttiva macchine (MD), relativamente ai seguenti requisiti essenziali di salute e sicurezza: 1.1.2, 1.1.3, 1.2.1, 1.2.2, 1.2.3, 1.2.4.2, 1.2.6, 1.3.9, 1.4.3, 1.7.2, 1.7.3, 1.7.4, 1.7.4.1, 1.7.4.2.

2014/30/EU Direttiva Compatibilità Elettromagnetica (EMCD)

2011/65/EU Restrizione delle sostanze pericolose (RoHS 2)

2015/863/EU Restrizione delle sostanze pericolose (modifica RoHS 2)

Norme europee armonizzate che sono state applicate:

EN 61000-6-3:2007 + A1:2011 + AC:2012

EN 60335-1:2012 + AC:2014 + A11:2014 + A13:2017 + A1:2019 + A14:2019 + A2:2019 + A15:2021

Altre norme o specifiche tecniche che sono state applicate:

IEC 60335-1:2010 + C1:2010 + C2:2011 + A2:2013 + C1:2014 + A2:2016 + C1:2016

EN 12453:2017

Il processo di produzione garantisce la conformità dell'attrezzatura con il fascicolo tecnico.

Responsabile del fascicolo tecnico:


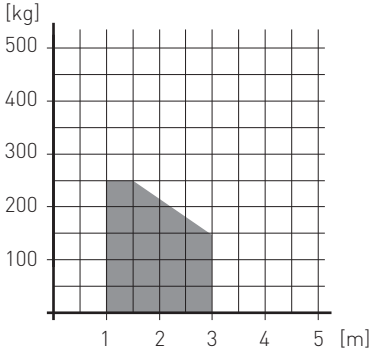
Matteo Fino
BSP Ind channel & Gate Automation
Ditec S.p.A.
Largo U. Boccioni, 1
21040 Origgio (VA)
Italy

Firmato a nome e per conto di ASSA ABLOY Entrance Systems AB da:

Luogo	Data	Firma	Posizione
Origgio	2023-05-12	Matteo Fino	Head of Ind channel & Gate Automation



1. Dati tecnici

Ditec OBBI3BH	
Alimentazione	24 V=
Assorbimento	3 A
Spinta	1500 N
Corsa massima	350 mm
Tempo di apertura	28 - 130 sec / 90°
Peso massimo cancello	250 kg
Larghezza max anta	3,0 m
Classe di servizio	3 - FREQUENTE (testato fino a 150.000 cicli)
Intermittenza	S2 = 30 min (T= 25°C) S3 = 50% (T= 25°C)
Cicli / ora *	30 (T= 25°C)
Cicli consecutivi **	28 (T= 25°C)
Temperatura di utilizzo (T)	
Grado di protezione	IP54
Quadro elettronico	LCU30H - LCU30HJ - LCU40H - LCU40HJ
Indicazioni di utilizzo m= lunghezza anta kg= peso anta	



* Cicli indicativi considerando un tempo per manovra di apertura/chiusura di 30 sec e tempo di pausa di 30 sec. Tempo di ciclo completo di 120 sec.

** Cicli indicativi considerando un tempo per manovra di apertura/chiusura di 30 sec e tempo di pausa di 2 sec. Tempo di ciclo completo di 64 sec.

1.1 Indicazioni di utilizzo

Utilizzo: FREQUENTE (per ingressi di tipo monofamiliare o plurifamiliare con uso carraio o pedonale frequente).

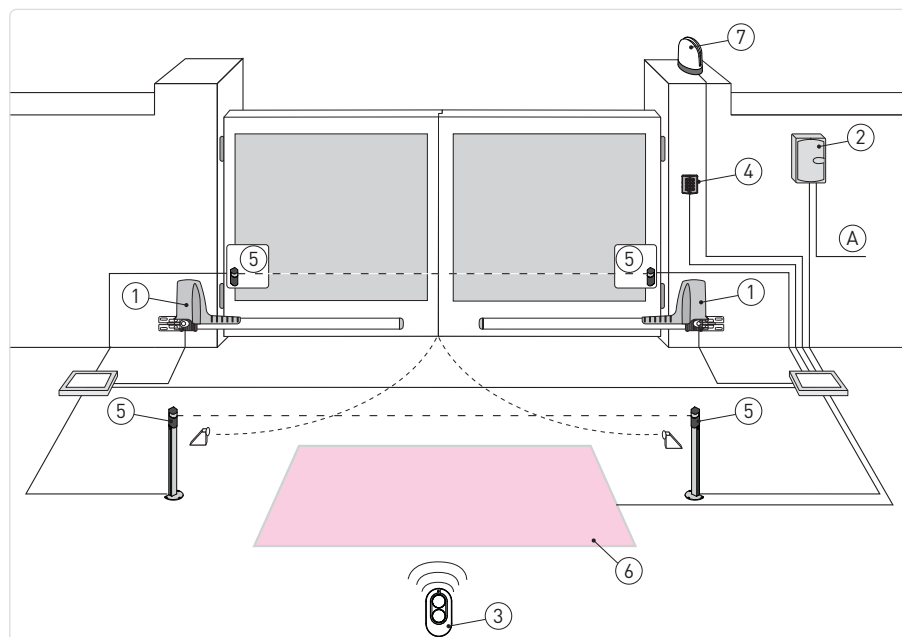
- Le prestazioni di utilizzo si riferiscono al peso raccomandato (circa 2/3 del peso massimo consentito). L'utilizzo con il peso massimo consentito potrebbe ridurre le prestazioni sopra indicate.
- La classe di servizio, i tempi di utilizzo e il numero di cicli consecutivi hanno valore indicativo. Sono rilevati statisticamente in condizioni medie di utilizzo e non possono essere certi per ogni singolo caso.
- Ogni ingresso automatico presenta elementi variabili quali: attriti, bilanciature e condizioni ambientali che possono modificare in maniera sostanziale sia la durata che la qualità di funzionamento dell'ingresso automatico o di parte dei suoi componenti (fra i quali gli automatismi). E' compito dell'installatore adottare coefficienti di sicurezza adeguati ad ogni particolare installazione.

1.2 Direttiva macchine

Ai sensi della Direttiva macchine (2006/42/CE) l'installatore che motorizza una porta o un cancello ha gli stessi obblighi del costruttore di una macchina e come tale deve:

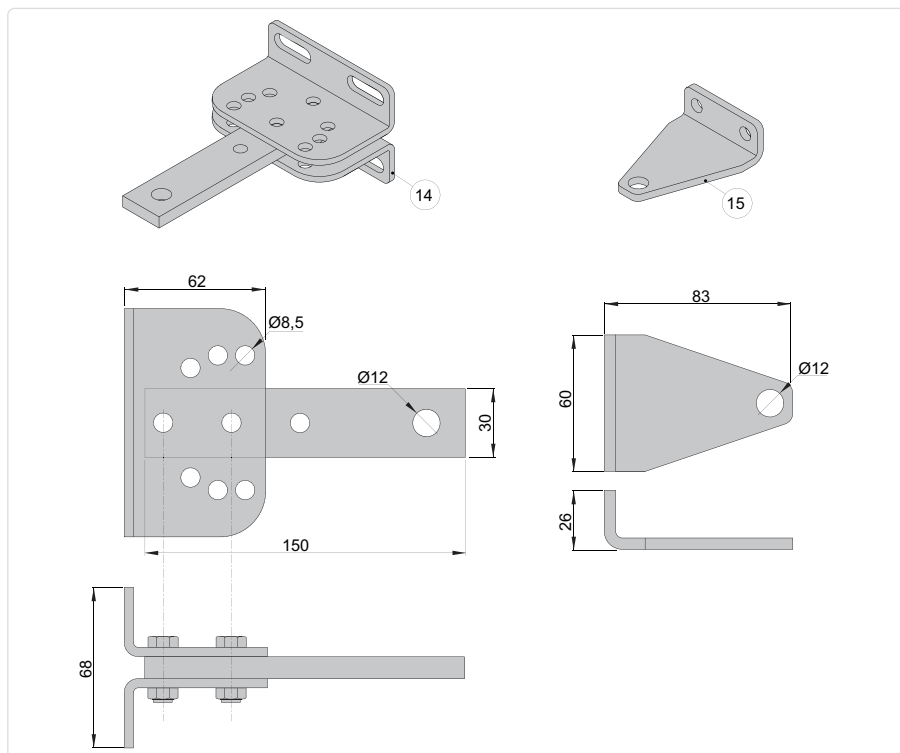
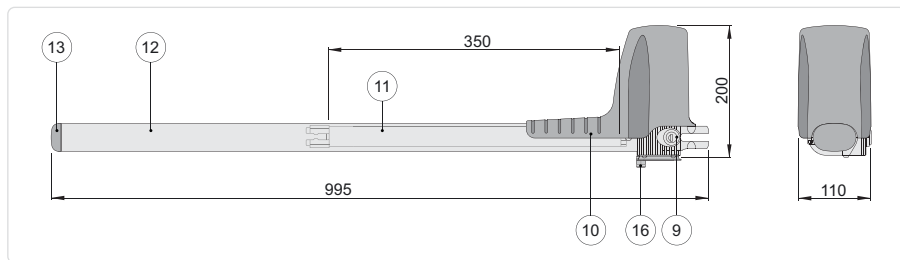
- predisporre il fascicolo tecnico che dovrà contenere i documenti indicati nell'Allegato V della Direttiva macchine; (Il fascicolo tecnico deve essere conservato e tenuto a disposizione delle autorità nazionali competenti per almeno dieci anni a decorrere dalla data di costruzione della porta motorizzata);
- redigere la dichiarazione CE di conformità secondo l'Allegato II-A della Direttiva macchine e consegnarla al cliente;
- apporre la marcatura CE sulla porta motorizzata ai sensi del punto 1.7.3 dell'Allegato I della Direttiva macchine.

2. Installazione tipo



Rif.	Codice	Descrizione	Cavo
A		Collegare l'alimentazione ad un interruttore onnipolare di tipo omologato con distanza d'apertura dei contatti di almeno 3 mm (non fornito). Il collegamento alla rete deve seguire un percorso indipendente e separata dai collegamenti ai dispositivi di comando e sicurezza.	
1	OBBI3BH	Motoriduttore	2 x 1.5 mm ²
2	LCU30H-HJ LCU40H-HJ	Quadro elettronico	3G x 1.5 mm ²
3	ZEN	Radiocomando	/
4	AXK4	Selettore a tastiera a combinazione digitale radio	/
	AXK5M	Selettore a chiave da parete con cilindro europeo	4 x 0.5 mm ²
	AXK5N	Selettore a chiave da parete con cilindro europeo	
	AXK5NM	Selettore a chiave da parete senza cilindro	
	AXK5NI	Selettore a chiave da parete senza cilindro	
	AXR7	Unità di lettura RFID	5 x 0.5 mm ²
5	LIN2	Fotocellule	4 x 0.5 mm ²
	LIN2B		
	AXP2		
	LAB4		
6	LAB9	Spira magnetica	2 x 1,5 mm ²
	FLM	Lampeggiante	2 x 1 mm ²
7	FL24	Antenna (integrata nel lampeggiante)	coassiale RG-58 (50 Ω)

3. Riferimenti motoriduttore



Rif.	Codice	Descrizione
9		Sblocco a chiave
10		Carter
11		Tubo di traino
12		Copri tubo
13		Tappo di chiusura
14		Staffa di coda
15		Staffa di testa
16		Staffa per passacavi

IP1639IT

4. Installazione

La garanzia di funzionamento e le prestazioni dichiarate si ottengono solo con accessori e dispositivi di sicurezza DITEC.

Tutte le misure riportate sono espresse in mm, salvo diversa indicazione.

4.1 Controlli preliminari

Controllare che la struttura del cancello sia robusta e che i cardini siano lubrificati. Prevedere una battuta d'arresto in apertura e in chiusura.

4.2 Installazione motoriduttore

Verificare le misure di installazione in funzione della distanza tra il cardine dell'anta e lo spigolo del pilastro [C] e dell'angolo di apertura desiderato [D].

Le misure di installazione indicate nella tabella consentono di scegliere i valori di [A] e [B] in base all'angolo di apertura desiderato e in riferimento agli spazi e agli ingombri presenti in sito.

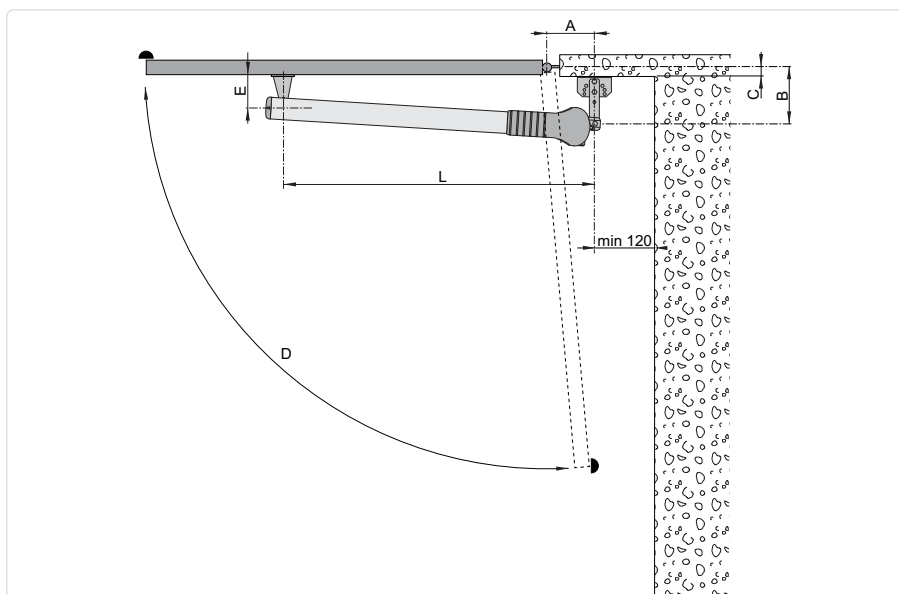
NOTA: Per avere un movimento regolare del cancello le misure [A] e [B] devono essere uguali.

Aumentando la misura [A] si riduce la velocità di accostamento in apertura.

Aumentando la misura [B] si riduce la velocità di accostamento in chiusura e si aumenta la resistenza allo scasso.

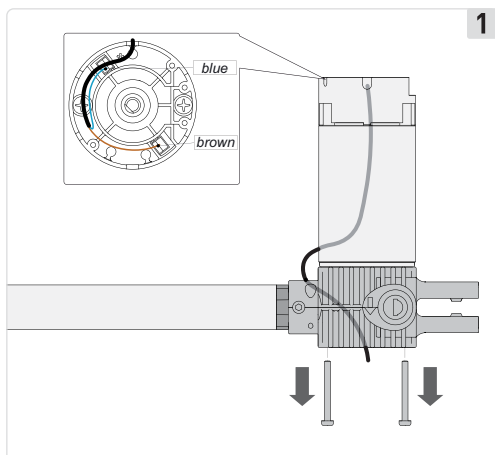
Riducendo la misura [B] si aumentano i gradi di apertura del cancello.

Le misure [A] e [B] devono comunque essere compatibili con la corsa utile del pistone; quindi se si aumenta la misura [A] è necessario diminuire la misura [B] e viceversa.

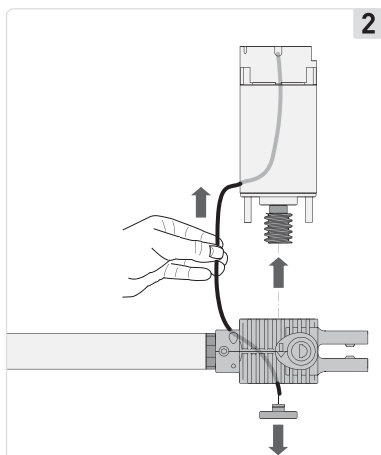


A	B	C max	D max	E	L
150	150	85	100°	75	910
120	160	95	100°		
120	180	115	100°		
160	120	55	110°		

- Nel caso si renda necessario modificare il senso di apertura del motoriduttore, procedere come indicato in figura (esempio di trasformazione motore con senso di apertura destro in sinistro).



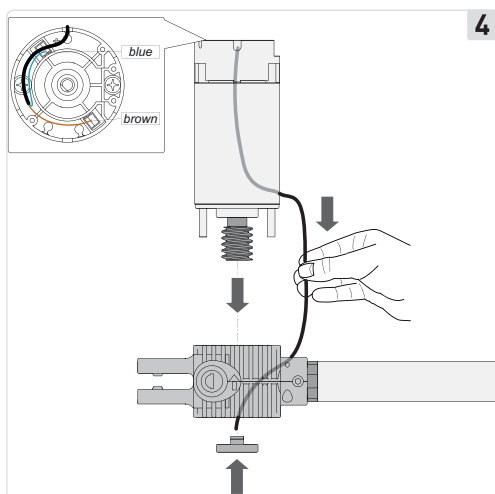
- Svitare le viti di fissaggio motore.



- Estrarre il motore, il tappo riduttore e sfilare il cavo motore.

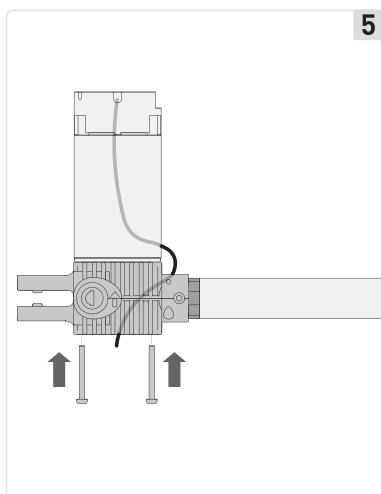


- Ruotare di 180° il riduttore.



- Con il riduttore ruotato, inserire il motore, il tappo e infilare il cavo.

ATTENZIONE: il cavo motore deve essere montato in modo che il cavo rimanga dalla parte opposta dello sblocco.

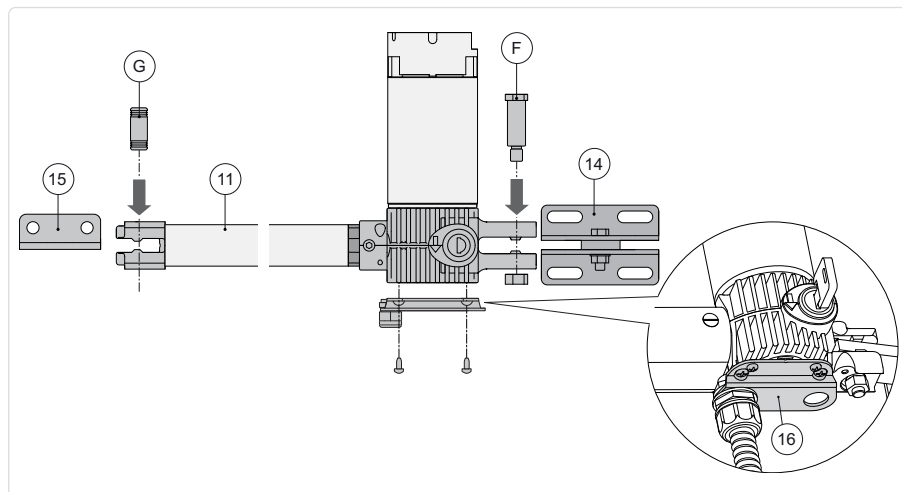


- Inserire e fissare le viti di fissaggio motore.

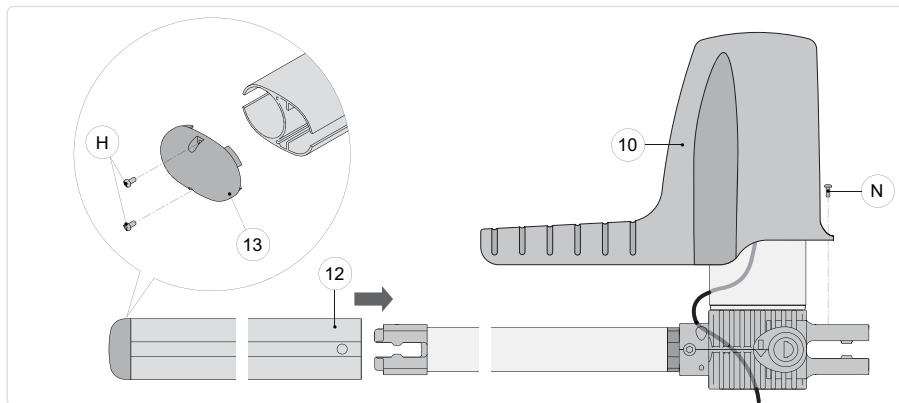
- Fissare la staffa di coda [14] rispettando le misure [A] e [B] in funzione dell'angolo di apertura desiderato [D]. Sulla staffa di coda sono presenti delle forature che agevolano il montaggio.
- Fissare il pistone alla staffa di coda [14] con il perno [F] in dotazione.
- Allungare completamente il tubo di traino [11] fino alla massima lunghezza e accorciarlo di circa 20 mm.

ATTENZIONE: le battute di arresto devono mantenere un margine di corsa del tubo di traino di 10 mm sia in posizione di anta chiusa che in posizione di anta aperta.

- Con cancello completamente chiuso posizionare la staffa di testa [15], verificare che sia allineata a quella di coda e fissarla al cancello.
- Fissare il pistone alla staffa di testa mediante il perno [G] in dotazione. Per un corretto funzionamento i motoriduttori devono essere montati con il carter motore in alto.
- Sbloccare il motoriduttore e verificare, muovendo manualmente il cancello, che tutta la corsa avvenga senza interferenze. Lubrificare leggermente gli snodi anteriori e posteriori.



- Assemblare il copri tubo [12] con il tappo [13] e la guarnizione e fissarlo con le viti [H] in dotazione. **ATTENZIONE** al verso di inserimento. Le feritoie presenti sul tappo di chiusura [13] devono trovarsi sulla parte inferiore in modo da favorire la fuoriuscita d'acqua.
- Montare il carter [10] fissandolo con la vite [N], facendo attenzione al posizionamento del cavo.



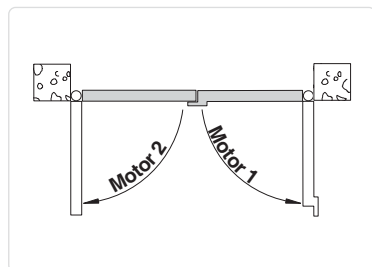
5. Collegamenti elettrici

Prima di collegare l'alimentazione elettrica accertarsi che i dati di targa siano rispondenti a quelli della rete di distribuzione elettrica.

Prevedere sulla rete di alimentazione un interruttore/sezionatore onnipolare con distanza d'apertura dei contatti uguale o superiore a 3 mm.

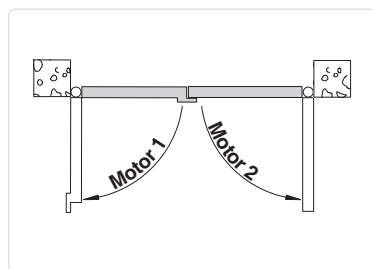
Verificare che a monte dell'impianto elettrico vi siano un interruttore differenziale e una protezione di sovracorrente adeguati.

I motoriduttori OBBI3BH possono essere collegati al quadro elettronico LCU30H-HJ e LCU40H-HJ. I collegamenti elettrici e l'avviamento dei motoriduttori OBBI3BH sono illustrati in figura e nel manuale di installazione del quadro elettronico LCU30H-HJ e LCU40H-HJ.



Motor 1	Morsettiera quadro elettronico		
	31	32	33
OBBI3BH	Blu	/	Nero

Motor 2	Morsettiera quadro elettronico		
	34	35	36
OBBI3BH	Nero	/	Blu



Motor 1	Morsettiera quadro elettronico		
	31	32	33
OBBI3BH	Nero	/	Blu

Motor 2	Morsettiera quadro elettronico		
	34	35	36
OBBI3BH	Blu	/	Nero

Per le istruzioni complete del quadro elettronico LCU30H-HJ vedi manuale IP2251:



<https://www.ditecautomations.com/global/market-documents/QR/Multilanguages/LCU30H/DitecLCU30H.pdf>

Per le istruzioni complete del quadro elettronico LCU40H-HJ vedi manuale IP2246:



<https://www.ditecautomations.com/global/market-documents/QR/Multilanguages/LCU40H/DitecLCU40H.pdf>

6 . Piano di manutenzione ordinaria

Effettuare le seguenti operazioni e verifiche ogni 6 mesi, in base all'intensità di utilizzo dell'automazione.

Togliere alimentazione 230 V~ e batterie (se presenti):

- Pulire e lubrificare, con grasso neutro, i perni di rotazione, i cardini del cancello e la vite di traino.
- Verificare la tenuta dei punti di fissaggio.
- Controllare il buono stato dei collegamenti elettrici.

Ridare alimentazione 230 V~, e batterie (se presenti):

- Verificare le regolazioni di forza.
- Controllare il corretto funzionamento di tutte le funzioni di comando e sicurezza (fotocellule).
- Controllare il corretto funzionamento del sistema di sblocco.
- Verificare il funzionamento delle batterie (in continuità) se presente il quadro elettronico LCU30H-HJ o LCU40H-HJ. Togliendo alimentazione ed effettuando alcune manovre in successione. Al termine ricollegare l'alimentazione 230 V~.

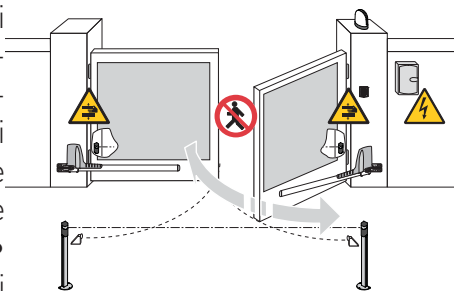


NOTA: Per le parti di ricambio fare riferimento al listino ricambi.

Istruzioni d'uso

Avvertenze generali per la sicurezza dell'utilizzatore

ATTENZIONE! Importanti istruzioni per la sicurezza • Seguire attentamente queste istruzioni. La mancata osservanza delle informazioni contenute nel presente manuale può dare luogo a gravi infortuni alle persone o danni all'apparecchio • Conservare le presenti istruzioni per futuri riferimenti.



ATTENZIONE: Scollegare l'alimentazione prima di qualsiasi operazione di pulizia o manutenzione Il presente manuale e quelli per eventuali accessori, si possono scaricare dal sito www.ditecautomations.com

Le presenti avvertenze sono parte integrante ed essenziale del prodotto e devono essere consegnate all'utilizzatore. Leggerle attentamente in quanto forniscono importanti indicazioni riguardanti la sicurezza di installazione, uso e manutenzione • È necessario conservare queste istruzioni e trasmetterle ad eventuali subentranti nell'uso dell'impianto • Questo prodotto dovrà essere destinato solo all'uso per il quale è stato espressamente concepito. Ogni altro uso e da considerarsi improprio e quindi pericoloso. Il costruttore non può essere considerato responsabile per eventuali danni causati da usi impropri, erronei ed irragionevoli • Evitare di operare in prossimità delle cerniere o organi meccanici in movimento. Non entrare nel raggio di azione della porta o cancello motorizzati mentre sono in movimento. Non opporsi al moto della porta o cancello motorizzati poiché possono causare situazioni di pericolo • Eseguire le operazioni di blocco e sblocco ante a motore fermo. Non entrare nel raggio d'azione della porta o cancello motorizzati • In caso di operazione nella modalità a "uomo presente", i relativi dispositivi di comando devono essere piazzati



in modo da avere in visione diretta e completa della porta o cancello durante le manovre, lontano dalle parti in movimento, ad una altezza minima di 1.5 m e non devono essere accessibili dal pubblico • La porta o cancello motorizzati possono essere utilizzati da bambini di età non inferiore a 8 anni e da persone con ridotte capacità fisiche, sensoriali o mentali, o prive di esperienza o della necessaria conoscenza, purché sotto sorveglianza oppure dopo che le stesse abbiano ricevuto istruzioni relative all'uso sicuro dell'apparecchio e alla comprensione dei pericoli ad esso inerenti • I bambini devono essere sorvegliati per sincerarsi che non giochino con l'apparecchio, e per evitare che giochino o sostino nel raggio di azione della porta o cancello motorizzati. Tenere fuori dalla portata dei bambini i radiocomandi e/o qualsiasi altro dispositivo di comando, per evitare che la porta o cancello motorizzati possano essere azionati involontariamente • La pulizia e la manutenzione destinata ad essere effettuata dall'utilizzatore non deve essere effettuata da bambini senza sorveglianza • In caso di guasto o di cattivo funzionamento del prodotto, disinserire l'interruttore di alimentazione, astenendosi da qualsiasi tentativo di riparazione o di intervento diretto. Qualsiasi riparazione o intervento tecnico deve essere eseguito da personale qualificato. Il mancato rispetto di quanto sopra può creare situazioni di pericolo • Per garantire l'efficienza dell'impianto ed il suo corretto funzionamento è indispensabile attenersi alle indicazioni del costruttore facendo effettuare da personale qualificato la manutenzione periodica della porta o cancello motorizzato. In particolare si raccomanda la verifica periodica del corretto funzionamento di tutti i dispositivi di sicurezza • Gli interventi di installazione, manutenzione e riparazione devono essere documentati e tenuti a disposizione dell'utilizzatore.

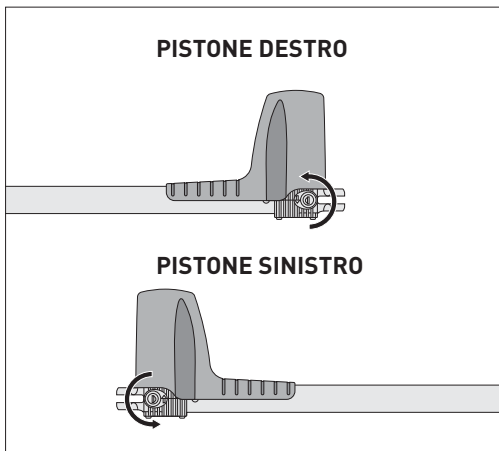
Istruzioni di sblocco manuale

In caso di guasto o in mancanza di tensione, sbloccare l'eventuale elettroserratura, inserire la chiave e ruotarla in senso antiorario (nel senso indicato dalla freccia sul motoriduttore). Aprire manualmente il cancello.

Per ribloccare le ante girare la chiave in senso orario (in senso contrario alla freccia sul motoriduttore). Per facilitare l'operazione muovere leggermente l'anta.



ATTENZIONE: eseguire le operazioni di blocco e sblocco ante a motore fermo.




Per qualsiasi problema e/o informazione contattare il servizio assistenza.

Timbro installatore	Operatore
	Data intervento
	Firma tecnico
	Firma committente

Intervento effettuato _____

Tutti i diritti relativi a questo materiale sono di proprietà esclusiva di ASSA ABLOY Entrance Systems AB. Sebbene i contenuti di questa pubblicazione siano stati redatti con la massima cura, ASSA ABLOY Entrance Systems AB non può assumersi alcuna responsabilità per danni causati da eventuali errori o omissioni in questa pubblicazione. Ci riserviamo il diritto di apportare eventuali modifiche senza preavviso.

Copie, scansioni, ritocchi o modifiche sono espressamente vietate senza un preventivo consenso scritto di ASSA ABLOY Entrance Systems AB.

 Il simbolo del cassonetto barrato indica che il prodotto non può essere eliminato con i comuni rifiuti domestici. Il prodotto deve essere riciclato nel rispetto delle norme ambientali locali per lo smaltimento dei rifiuti. Separando un prodotto contrassegnato da questo simbolo dai rifiuti domestici, si aiuterà a ridurre il volume dei rifiuti destinati agli inceneritori o alle discariche, minimizzando così qualsiasi possibile impatto negativo sulla salute umana e sull'ambiente.



ASSA ABLOY Entrance Systems AB
Lodjursgatan 10
SE-261 44, Landskrona
Sweden
© ASSA ABLOY